

2025

Einwohnergemeinde Heimenhausen Budget 2025



heimenhausen



Genehmigung Gemeinderat:
Beschluss Gemeindeversammlung:

07. Oktober 2024
25. November 2024

Inhaltsverzeichnis

	Seite
0	<i>Auf einen Blick (Management Summary) 4 - 5</i>
1	<i>Rechnungslegungsgrundsätze Harmonisiertes Rechnungslegungsmodell 2 HRM2 ... 6</i>
1.1	<i>Allgemeines 6</i>
1.2	<i>Abschreibungen 6</i>
1.2.1	<i>Bestehendes Verwaltungsvermögen (Übergangsbestimmungen Art. T1-4 Abs. 1 GV) 6</i>
1.2.2	<i>Sonderfälle Verwaltungsvermögen (Übergangsbestimmungen Art. T2-4 Abs. 2 GV) 6</i>
1.2.3	<i>Neues Verwaltungsvermögen 6</i>
1.2.4	<i>Zusätzliche Abschreibungen (Art. 84 GV) 6</i>
1.3	<i>Investitionsrechnung / Aktivierungsgrenze 7</i>
2	<i>Erläuterungen 7</i>
2.1	<i>Allgemeines 7 - 8</i>
2.2	<i>Erfolgsrechnung 8 - 10</i>
2.3	<i>Investitionen 10</i>
3	<i>Ergebnis 11</i>
3.1	<i>Allgemeine Übersicht 11</i>
3.2	<i>Übersicht Gesamtergebnis Gemeinde 11</i>
3.2.1	<i>Erfolgsrechnung 11</i>
3.2.2	<i>Investitionsrechnung 11</i>
3.2.3	<i>Finanzierungsergebnis 12</i>
3.3	<i>Ergebnis allgemeiner Haushalt 12</i>
3.4	<i>Ergebnis Spezialfinanzierung Abwasserentsorgung 12</i>
3.5	<i>Ergebnis Spezialfinanzierung Abfallentsorgung 13</i>
3.6	<i>Ergebnis Spezialfinanzierung Gemeinschaftsantennenanlage 13</i>
3.7	<i>Ergebnis Spezialfinanzierung burgerliches Armengut Röthenbach 14</i>
4	<i>Erfolgsrechnung 15</i>
4.1	<i>Zusammenzug Gliederung nach Sachgruppen Erfolgsrechnung 15</i>
4.2	<i>Zusammenzug Erfolgsrechnung nach funktionaler Gliederung 16</i>
5	<i>Investitionsrechnung 17</i>
5.1	<i>Zusammenzug Investitionsrechnung nach funktionaler Gliederung 17</i>
6	<i>Eigenkapitalnachweis 18</i>
6.1	<i>Auswertungen 17</i>
6.2	<i>Kommentare zu den Auswertungen 17</i>
7	<i>Antrag des Gemeinderates 19</i>
8	<i>Genehmigung Budget 20</i>
Anhang ab	
Seite.....	21

Vorbericht Budget 2025

nach HRM2

(gemäss Art. 29 Direktionsverordnung über den Finanzhaushalt der Gemeinden FHDV [BSG 170.511])

Finanzabteilung Heimenhausen

Dorfstrasse 20, 3373 Heimenhausen



062 961 85 00



verwaltung@heimenhausen.ch

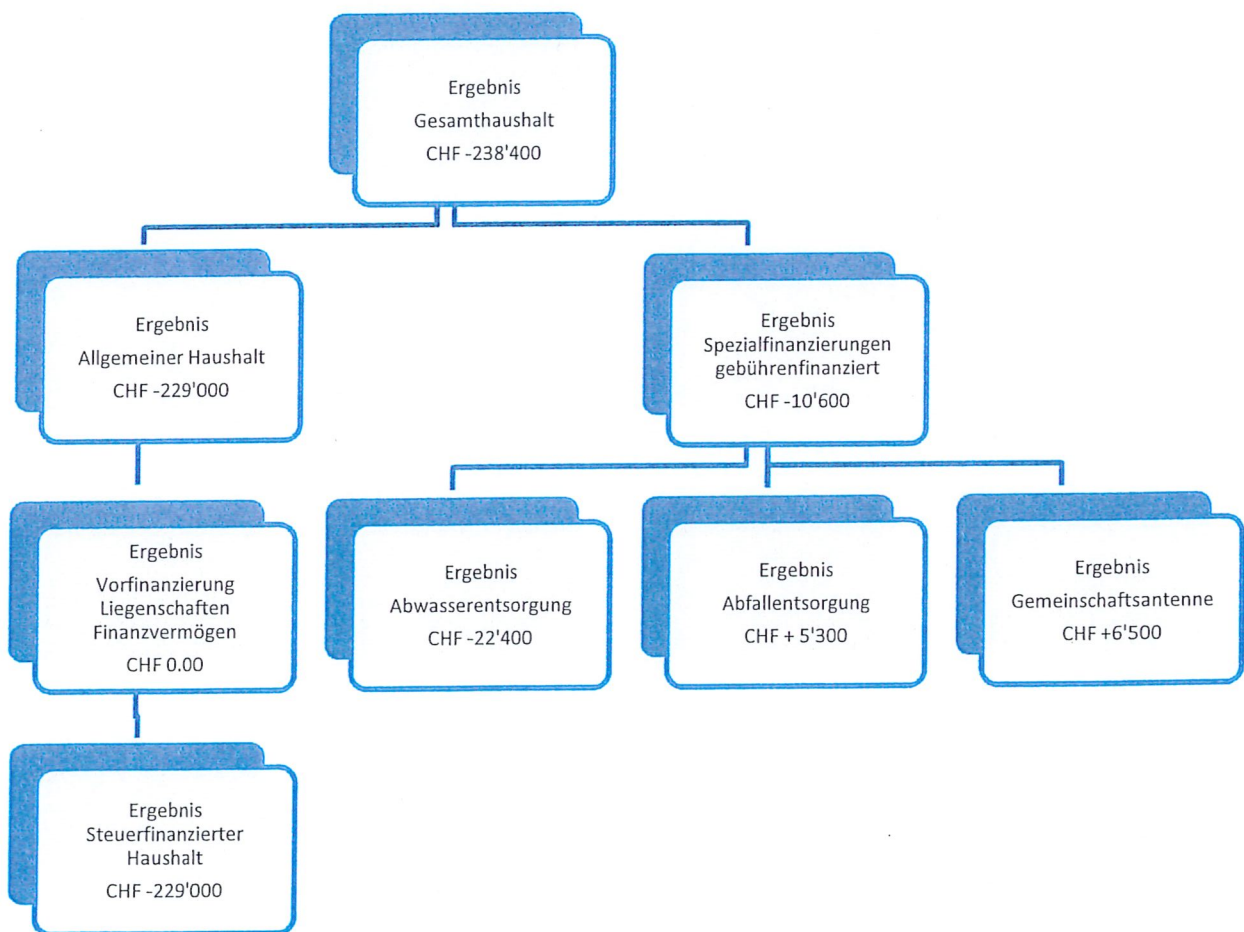
0 Auf einen Blick (Management Summary)

Der Gesamthaushalt schliesst **vor den zusätzlichen Abschreibungen** von CHF 0 mit einem Aufwandüberschuss von CHF 238'400.00 ab.

Im Allgemeinen Haushalt wird vor den zusätzlichen Abschreibungen ein Aufwandüberschuss von CHF 229'000.00 ausgewiesen.

Die gebührenfinanzierten Spezialfinanzierungen schliessen mit einem Aufwandüberschuss von CHF 10'600.00 ab. Der Aufwandüberschuss setzt sich aus einem Ertragsüberschuss in der Abfallentsorgung von CHF 5'300.00 sowie einem Ertragsüberschuss in der Gemeinschaftsantenne von CHF 6'500.00 und einem Aufwandüberschuss in der Abwasserentsorgung von 22'400.00 zusammen. Das Bürgerliche Armengut schliesst mit einem Ertragsüberschuss von 1'200.00 ab.

Die Ergebnisse sehen vor den zusätzlichen Abschreibungen im Detail wie folgt aus:



Nach HRM2 müssen zusätzliche Abschreibungen (Art. 84 GV) vorgenommen werden, wenn im Allgemeinen Haushalt ein Ertragsüberschuss ausgewiesen und die ordentlichen Abschreibungen kleiner als die Nettoinvestitionen sind.

Da im Allgemeinen Haushalt kein Ertragsüberschuss ausgewiesen wird, müssen keine zusätzlichen Abschreibungen budgetiert werden.

Übergeordnete Rahmenbedingungen (Gesetzesanpassungen)

Die verschiedenen steuerrechtlichen Reformen werden im Budget 2025 berücksichtigt (wo Auswirkungen bekannt) oder müssen in der Planung oder in den kommenden Budgets berücksichtigt werden.

Gemeindespezifische Informationen

Aufgrund der Wirtschaftslage, den Angaben der KPG und der Wirtschaftsverbände wird mit einem «normalen» Wachstum gerechnet.

Geplante Steueranlage

Die Steueranlage soll trotz des Aufwandüberschusses unverändert bleiben.

Investitionen, grössere Projekte

Im Budgetjahr sind folgende Investitionen geplant:

- | | |
|---|----------------|
| - Heizungssanierung Schulhaus Kreuzfeld | CHF 700'000.00 |
| - Dachsanierung Schulhaus Kreuzfeld | CHF 350'000.00 |

Wichtige Planungsmassnahmen

Durch die Heizungs- und Dachsanierung entstehen jährliche Folgekosten von CHF 49'350.00.

Verschuldung

Die Gemeinde kann die geplanten Investitionen nicht mit eigenen Mitteln finanzieren. Die Verschuldung nimmt um 1'050'000.00 zu.

Situation Eigenkapital

Der Nettoaufwand kann noch durch das Eigenkapital getragen werden.

1. Rechnungslegungsgrundsätze Harmonisiertes Rechnungslegungsmodell 2 (HRM2)

1.1 Allgemeines

Das Budget 2025 wurde nach dem neuen Rechnungslegungsmodell HRM2, gemäss Art. 70 Gemeindegesetz (GG, [BSG 170.33]) erstellt.

1.2 Abschreibungen

2.2.4 Bestehendes Verwaltungsvermögen (Übergangsbestimmungen Art. T2-4 Abs. 1 GV)

Das am 1.1.2016 bestehende Verwaltungsvermögen wurde zu Buchwerten in HRM2 übernommen:

Das bestehende Verwaltungsvermögen von **CHF 605'294.10** wird innert **11 Jahren**, d.h. ab dem Rechnungsjahr 2016 bis und mit Rechnungsjahr 2026 linear abgeschrieben.

Dies ergibt einen jährlichen **Abschreibungssatz von 9.09 %** oder CHF 55'021.23.

Der **Abschreibungssatz von 9.09 %** wurde an der Gemeindeversammlung vom 2. Dezember 2015 mit dem Budget 2016 genehmigt.

1.2.2 Sonderfälle Verwaltungsvermögen (Übergangsbestimmungen Art. T2-4 Abs. 2 GV)

Allfälliges Verwaltungsvermögen im Bereich Abwasser wird linear abgeschrieben in der Höhe der Einlage in die Spezialfinanzierung im Jahr vor der Einführung HRM2. Da das Verwaltungsvermögen im Bereich Abwasser bereits auf CHF 1.00 abgeschrieben ist, müssen für das bestehende Verwaltungsvermögen keine weiteren linearen Abschreibungen vorgenommen werden.

1.2.3 Neues Verwaltungsvermögen

Auf neuen Vermögenswerten, d.h. nach Einführung von HRM2, werden die planmässigen Abschreibungen nach Anlagekategorien und Nutzungsdauer (Anhang 2 GV) berechnet. Die Abschreibungen erfolgen linear nach Nutzungsdauer.

1.2.4 Zusätzliche Abschreibungen (Art. 84 GV)

Zusätzliche Abschreibungen betreffen nur den **allgemeinen Haushalt** und werden vorgenommen, wenn im Rechnungsjahr

- a) in der Erfolgsrechnung ein Ertragsüberschuss ausgewiesen wird **und**
- b) die ordentlichen Abschreibungen kleiner als die Nettoinvestitionen sind.

Zusätzliche Abschreibungen sind zu budgetieren.

Ertragsüberschuss vor Vornahme zusätzlicher Abschreibungen

Nettoinvestitionen allgemeiner Haushalt	CHF	1'015'000.00
./. Ordentliche Abschreibungen allgemeiner Haushalt	CHF	267'800.00
Differenz	CHF	747'200.00
zusätzliche Abschreibungen (höchstens im Betrag des Ertragsüberschusses)		0.00
Ergebnis Budget (Aufwandüberschuss Allgemeiner Haushalt)	CHF	-229'000.00

Die ordentlichen Abschreibungen sind kleiner als die Nettoinvestitionen. Es wird jedoch ein Aufwandüberschuss ausgewiesen. Daher dürfen keine zusätzlichen Abschreibungen vorgenommen werden.

1.3 Investitionsrechnung / Aktivierungsgrenze

Der Gemeinderat belastet einzelne Investitionen bis zum Betrag von CHF 25'000.00 (maximal bis zur Aktivierungsgrenze von CHF 50'000.00 gemäss Art. 79a GV) der Erfolgsrechnung. Er verfolgt dabei eine konstante Praxis. Die Definition „Investition“ gemäss Fachempfehlung der Finanzdirektoren ist:

- Mehrjährige Nutzungsdauer;
- Schaffung dauerhafter Vermögenswerte;
- Aktivierung als Verwaltungsvermögen.

2. Erläuterungen

2.1 Allgemeines

Das Gesamtergebnis schliesst gegenüber dem Budget 2024 und der Rechnung 2023 schlechter ab.

Die Beiträge an die Lehrerbesoldung sind im Beitrag an die Gemeindeverbände Schule Aare-Oenz und den Oberstufenverband Herzogenbuchsee enthalten. Die Kantonsbeiträge wurden mit Hilfe des Kalkulationstools NFV der Erziehungsdirektion berechnet.

Die Grundlage für die Budgetierung der Fiskalerträge bilden die Prognosedaten und Statistiken der kantonalen Steuerverwaltung und der Kantonalen Planungsgruppe.

Bei den natürlichen Personen wird im 2025 mit einem Wachstum von 3.0 % gerechnet. Die voraussichtliche Zunahme der Steuerpflichtigen wurde zusätzlich berücksichtigt.

Bei den juristischen Personen wird im 2025 mit einem Wachstum von 3.0 % gerechnet.

Dem Budget 2025 liegen folgende Ansätze zu Grunde:

Gebührensätze in der Kompetenz der Gemeindeversammlung:

Steueranlage:	1.55 Einheiten der einfachen Steuer <i>(neu)</i>
Liegenschaftsteuer:	1.20 Promille des amtlichen Wertes <i>(unverändert)</i>

Gebührenansätze in der Kompetenz des Gemeinderates:

Gebühr	2025		2024		
<i>Abwassergebühren</i>					
• Frischwasserverbrauch pro m ³	CHF	2.00	CHF	2.00	<i>unverändert</i>
• Grundgebühr pro Wohnung	CHF	50.00	CHF	50.00	<i>unverändert</i>
• Grundgebühr pro Gewerbe	CHF	100.00	CHF	100.00	<i>unverändert</i>
• Versiegelte Fläche pro m ²	CHF	0.50	CHF	0.50	<i>unverändert</i>
<i>Kehrichtgebühren</i>					
• Pro Haushalt	CHF	60.00	CHF	60.00	<i>unverändert</i>
• Pro Kleingewerbe	CHF	100.00	CHF	100.00	<i>unverändert</i>
• Übriges Gewerbe	CHF	500.00	CHF	500.00	<i>unverändert</i>
<i>TV Gebühren</i>					
• Pro Anschluss / Monat	CHF	10.00	CHF	10.00	<i>unverändert</i>
<i>Hundetaxe</i>					
• Abgabe pro Hund	CHF	80.00	CHF	80.00	<i>unverändert</i>

Alle Angaben exkl.
MWST

Gebührenansätze in der Kompetenz anderer Körperschaften:

Gebühr	2025	Zuständigkeit
--------	------	---------------

• <i>Wassergebühren</i>			
• Frischwasserverbrauch pro m ³	CHF	1.10	Gemeindeverband WVOe
• Grundgebühr pro Wohnung	CHF	72.00	Gemeindeverband WVOe
• Grundgebühr pro Gewerbe	CHF	72.00	Gemeindeverband WVOe
• <i>Feuerwehersatzabgabe</i>			
• Ersatzabgabe		20% der einfachen Steuer	Feuerwehr Buchsi-Oenz

Alle Angaben exkl. MWST

2.2 Erfolgsrechnung

2.1.1 Erläuterung zur Entwicklung des Personalaufwands

		Budget 2025	Budget 2024
30	Personalaufwand	607'200	585'700
300	Behörden und Kommissionen	33'000	11'000
301	Löhne, Verwaltungs- und Betriebspersonal	481'300	483'500
304	Zulagen	2'900	2'600
305	Arbeitgeberbeiträge	81'000	80'100
309	Übriger Personalaufwand	9'000	8'500

Die Ausgangslage bildet der Personalaufwand Stand September 2024. Ab 2025 wird eine neue 20%-Stelle «Mitarbeiter Werkhof» geschaffen. Bei der Budgetierung wird für das Jahr 2025 mit 2 % Teuerung gerechnet. Es werden zwei Gehaltsstufenzulagen gewährt. Die Behördenentschädigung wird per 01.01.2025 erhöht.

2.2.2 Erläuterung zur Entwicklung Sachaufwand

		Budget 2025	Budget 2024
31	Sach- und übriger Betriebsaufwand	415'900	388'300
310	Material- und Warenaufwand	45'300	42'500
311	Nicht aktivierte Anlagen	27'500	27'000
312	Ver- und Entsorgung	74'700	81'200
313	Dienstleistungen und Honorare	168'600	151'100
314	Baulicher Unterhalt	91'800	79'500
315	Unterhalt Mobilien und immaterielle Anlagen	11'900	11'600
317	Spesenentschädigungen	24'700	23'400
318	Wertberichtigung auf Forderungen	-30'000	-30'000
319	Verschiedener Betriebsaufwand	1'400	2'000

Im Bestreben einen möglichst tiefen Aufwandüberschuss zu budgetieren werden von allen Bereichen Einsparungen gefordert (wo es sich nicht um gebundene Ausgaben handelt).

Die Website der Gemeinde Heimenhausen wird aktualisiert.

In den Sachgruppen Material- und Wareneinkauf und nicht aktivierten Anlagen werden die eingeschlagenen Sparmassnahmen weitergeführt

Im baulichen Unterhalt wird ebenfalls im Rahmen der Möglichkeiten gespart.

Die übrigen Sachgruppen bleiben gleich oder nehmen teuerungs- oder wachstumsbedingt leicht zu.

2.2.3 Abschreibungen Verwaltungsvermögen

	Budget 2025	Budget 2024
33 Abschreibungen Verwaltungsvermögen	319'900	277'900
330 Sachanlagen VV	319'900	277'900

Die Abschreibungen nehmen gegenüber dem Budget 2024 zu.

2.2.4 Finanzaufwand

	Budget 2025	Budget 2024
34 Finanzaufwand	84'900	83'300
340 Zinsaufwand	33'900	31'300
343 Liegenschaftsaufwand Finanzvermögen	49'000	50'000
349 Verschiedener Finanzaufwand	2'000	2'000

Der Finanzaufwand nimmt gegenüber dem Budget 2024 leicht zu. Der Zinsaufwand beläuft sich mit den neuen Investitionen auf 33'900. Für den baulichen Unterhalt Liegenschaften FV wurden CHF 30'000 budgetiert.

2.2.5 Einlagen in Fonds und Spezialfinanzierungen

	Budget 2025	Budget 2024
35 Einlagen in Fonds / Spezialfinanzierungen	73'200	73'200
351 Einlagen in Fonds / Spezialfinanzierungen	73'200	73'200

Die Einlagen richten sich nach übergeordnetem Recht. Bei der Budgetierung ist kein grosser Spielraum vorhanden.

2.2.6 Transferaufwand

	Budget 2025	Budget 2024
36 Transferaufwand	3'563'200	3'346'000
361 Entschädigungen an Gemeinwesen	821'400	748'400
362 Finanz- und Lastenausgleich	219'700	217'600
363 Beiträge an Gemeinwesen und Dritte	2'522'100	2'380'000

Der Transferaufwand nimmt gegenüber dem Budget 2024 deutlich zu. Die Beiträge an die Schulverbände sowie die Beiträge an den Kanton fallen höher aus.

2.2.7 Erläuterung zur Entwicklung Steuerertrag

	Budget 2025	Budget 2024
40 Fiskalertrag	2'744'800	2'582'400
400 Direkte Steuern natürliche Personen	2'326'000	2'187'400
401 Direkte Steuern juristische Personen	60'000	60'000
402 Übrige direkte Steuern	350'000	327'000
403 Besitz- und Aufwandsteuern	8'800	8'000

Die Grundlage für die Budgetierung des Fiskalertrages bilden die Prognosedaten und Statistiken der kantonalen Steuerverwaltung, der kantonalen Planungsgruppe und Erträge der letzten Jahre.

Bei den natürlichen Personen wird von einer Zunahme der Einkommenssteuern ausgegangen.

Wegfallen werden insbesondere die in den letzten Jahren hohen Einnahmen der Grundstückgewinnsteuern.

2.2.8 Entgelte

		Budget 2025	Budget 2024
42	Entgelte	441'600	432'500
421	Gebühren für Amtshandlungen	35'000	35'000
424	Benützungsgebühren und Dienstleistungen	386'600	377'600
425	Erlös aus Verkäufen	7'700	7'600
426	Rückerstattungen	12'300	12'300

Im Budgetjahr 2025 wird mit höheren Anschlussgebühren gerechnet.

2.2.9 Transferertrag

		Budget 2025	Budget 2024
46	Transferertrag	809'400	704'100
461	Entschädigungen von Gemeinwesen	60'800	58'500
462	Finanz- und Lastenausgleich	389'700	302'200
463	Beiträge von Gemeinwesen und Dritten	358'900	343'400

Die Beiträge aus dem Finanz- und Lastenausgleich fallen gemäss Finanzplanungshilfe leicht höher aus als in den letzten Jahren.

2.3 Investitionen

Für das Budgetjahr 2025 sind folgende Investitionen geplant.

Projekte Steuerhaushalt	Brutto	Beiträge Subventionen	Netto
Heizungssanierung Schulhaus Kreuzfeld	700'000	35'000	665'000
Dachsanierung inkl. Photovoltaik	350'000	0	350'000
Total Steuerhaushalt			
Gesamtinvestitionen Verwaltungsvermögen	1'050'000	35'000	1'015'000

Projekte Finanzvermögen	Brutto	Beiträge Subventionen	Netto
keine	0.00	0.00	0.00
Total Finanzvermögen	0.00	0.00	0.00

3. Ergebnis

3.1 Allgemeine Übersicht

	Budget 2025	Budget 2024
Jahresergebnis ER Gesamthaushalt (SG 90)	-238'400	-205'000
Jahresergebnis ER Allgemeiner Haushalt (SG 900)	-229'000	-169'300
Jahresergebnis gesetzliche Spezialfinanzierungen (SG 901)	-9'400	-35'700
Steuerertrag natürliche Personen (SG 400)	2'326'000	2'187'400
Steuerertrag juristische Personen (SG 401)	60'000	60'000
Liegenschaftssteuer (SG 4021)	250'000	252'000
Nettoinvestitionen	1'015'000	0

3.2 Übersicht Gesamtergebnis Gemeinde

3.2.1 Erfolgsrechnung

Betrieblicher Aufwand (SG 30, 31, 33, 35, 36, 37)	CHF	4'979'400
Betrieblicher Ertrag (SG 40, 41, 42, 43, 45, 46, 47)	CHF	4'001'400
Ergebnis aus betrieblicher Tätigkeit	CHF	-978'000
Finanzaufwand (SG 34)	CHF	84'900
Finanzertrag (SG 44)	CHF	629'500
Ergebnis aus Finanzierung	CHF	544'600
Operatives Ergebnis	CHF	-433'400
Ausserordentlicher Aufwand (SG 38)	CHF	34'000
Ausserordentlicher Ertrag (SG 48)	CHF	229'000
Ausserordentliches Ergebnis	CHF	195'000
Gesamtergebnis Erfolgsrechnung	CHF	-238'400

Kommentar:

Die Spezialfinanzierungen (SF) werden nach HRM2 neu über die Sachgruppe Abschluss (9010/9011) innerhalb ihrer Funktion abgeschlossen. Somit entspricht dieses Ergebnis dem Gesamtergebnis ER vor Entnahme bzw. Einlage in die Spezialfinanzierungen.

3.2.2 Investitionsrechnung

Aktiviert Investitionsausgaben (SG 690)	CHF	1'050'000
Passiviert Investitionseinnahmen (SG 590)	CHF	35'000
Ergebnis Investitionsrechnung	CHF	1'015'000

3.2.3 Finanzierungsergebnis

Selbstfinanzierung:

Ergebnis Gesamthaushalt	90	CHF	-238'400
Abschreibungen Verwaltungsvermögen	33	+ CHF	319'900
Einlagen in Fonds und Spezialfinanzierungen	35	+ CHF	73'200
Entnahmen aus Fonds und Spezialfinanzierungen	45	- CHF	-5'600
WB Darlehen VV	364	+ CHF	0
WB Beteiligungen VV	365	+ CHF	0
Abschreibungen Investitionsbeiträge	366	+ CHF	0
Einlagen in das Eigenkapital	389	+ CHF	34'000
Aufwertung Finanzvermögen	4490	- CHF	0
Entnahme aus dem Eigenkapital	489	- CHF	-229'000
Selbstfinanzierung		CHF	-45'900

Nettoinvestitionen:

Ergebnis Investitionsrechnung		CHF	1'015'000
-------------------------------	--	-----	-----------

Finanzierungsergebnis		CHF	-1'060'900
(+ = Finanzierungsüberschuss / - = Finanzierungsfehlbetrag)			

3.3 Ergebnis allgemeiner Haushalt (ohne SF)

Betrieblicher Aufwand (SG 30, 31, 33, 35, 36, 37)		CHF	4'643'400
Betrieblicher Ertrag (SG 40, 41, 42, 43, 45, 46, 47)		CHF	3'675'300
Ergebnis aus betrieblicher Tätigkeit		CHF	-968'100
Finanzaufwand (SG 34)		CHF	84'900
Finanzertrag (SG 44)		CHF	629'000
Ergebnis aus Finanzierung		CHF	544'100
Operatives Ergebnis		CHF	-424'000
Ausserordentlicher Aufwand (SG 38)		CHF	34'000
Ausserordentlicher Ertrag (SG 48)		CHF	229'000
Ausserordentliches Ergebnis		CHF	195'000
Gesamtergebnis Erfolgsrechnung		CHF	-229'000

Kommentar:

In diesem Ergebnis werden die Spezialfinanzierungen nicht berücksichtigt, da die Ergebnisse mit dem entsprechenden Verpflichtungskonto verrechnet werden können. Dieses Ergebnis entspricht somit dem bisherigen Gesamtergebnis nach HRM1.

3.4 Ergebnis Spezialfinanzierung Abwasserentsorgung

Betrieblicher Aufwand (SG 30, 31, 33, 35, 36, 37)		CHF	223'000
Betrieblicher Ertrag (SG 40, 41, 42, 43, 45, 46, 47)		CHF	200'600
Ergebnis aus betrieblicher Tätigkeit		CHF	-22'400
Finanzaufwand (SG 34)		CHF	0
Finanzertrag (SG 44)		CHF	0
Ergebnis aus Finanzierung		CHF	0
Operatives Ergebnis		CHF	-22'400

Ausserordentlicher Aufwand (SG 38)	CHF	0
Ausserordentlicher Ertrag (SG 48)	CHF	0
Ausserordentliches Ergebnis	CHF	0

Gesamtergebnis Abwasserentsorgung	CHF	-22'400
-----------------------------------	-----	---------

Kommentar:

Die Einlage in den Werterhalt Abwasserentsorgung wird für das Jahr 2025 analog der Vorjahre mit 60 % des Wiederbeschaffungswertes festgesetzt, was einer Einlage von 73'200 Franken entspricht.

Investitionen im Bereich Abwasser dürfen in Zukunft maximal mit der Einlage in den Werterhalt abgeschrieben werden.

Nach HRM2 dürfen in SF Bereichen keine zusätzlichen Abschreibungen mehr getätigt werden. Die Anschlussgebühren müssen nach HRM2 über die Erfolgsrechnung (vorher Investitionsrechnung) gebucht werden und dann in die Spezialfinanzierung Werterhalt (SF WE) eingelegt werden.

3.5 Ergebnis Spezialfinanzierung Abfallentsorgung

Betrieblicher Aufwand (SG 30, 31, 33, 35, 36, 37)	CHF	32'200
Betrieblicher Ertrag (SG 40, 41, 42, 43, 45, 46, 47)	CHF	37'500
Ergebnis aus betrieblicher Tätigkeit	CHF	5'300
Finanzaufwand (SG 34)	CHF	0
Finanzertrag (SG 44)	CHF	0
Ergebnis aus Finanzierung	CHF	0
Operatives Ergebnis	CHF	5'300
Ausserordentlicher Aufwand (SG 38)	CHF	0
Ausserordentlicher Ertrag (SG 48)	CHF	0
Ausserordentliches Ergebnis	CHF	0
Gesamtergebnis Abfallentsorgung	CHF	5'300

Kommentar:

Die Abfallrechnung schliesst mit einem „Ertragsüberschuss“ von CHF 5'300.

3.6 Ergebnis Spezialfinanzierung Gemeinschaftsantenne

Betrieblicher Aufwand (SG 30, 31, 33, 35, 36, 37)	CHF	74'500
Betrieblicher Ertrag (SG 40, 41, 42, 43, 45, 46, 47)	CHF	81'000
Ergebnis aus betrieblicher Tätigkeit	CHF	6'500
Finanzaufwand (SG 34)	CHF	0
Finanzertrag (SG 44)	CHF	0
Ergebnis aus Finanzierung	CHF	0
Operatives Ergebnis	CHF	6'500
Ausserordentlicher Aufwand (SG 38)	CHF	0
Ausserordentlicher Ertrag (SG 48)	CHF	0
Ausserordentliches Ergebnis	CHF	0
Gesamtergebnis Gemeinschaftsantenne	CHF	6'500

Kommentar:

Die Gemeinschaftsantenne schliesst mit einem Ertragsüberschuss von CHF 6'500 ab.

3.7 Ergebnis Spezialfinanzierung burgerliches Armengut Röthenbach

Betrieblicher Aufwand (SG 30, 31, 33, 35, 36, 37)	CHF	6'300
Betrieblicher Ertrag (SG 40, 41, 42, 43, 45, 46, 47)	CHF	7'000
Ergebnis aus betrieblicher Tätigkeit	CHF	700
Finanzaufwand (SG 34)	CHF	0
Finanzertrag (SG 44)	CHF	500
Ergebnis aus Finanzierung	CHF	500
Operatives Ergebnis	CHF	1'200
Ausserordentlicher Aufwand (SG 38)	CHF	0
Ausserordentlicher Ertrag (SG 48)	CHF	0
Ausserordentliches Ergebnis	CHF	0

Gesamtergebnis burgerliches Armengut Röthenbach	CHF	1'200
---	-----	-------

Für die Budgetierung des burgerlichen Armengutes wurden die Durchschnittswerte der letzten Jahresrechnung übernommen.

4. Erfolgsrechnung

4.1 Zusammenzug ER Gliederung nach Sachgruppen

Konto	Erfolgsrechnung Sachgruppengliederung ER	Budget 2025		Budget 2024		Rechnung 2023	
		Aufwand	Ertrag	Aufwand	Ertrag	Aufwand	Ertrag
3	Aufwand Netto Aufwand	5'132'200.00	5'132'200.00	4'814'400.00	4'814'400.00	4'615'227.23	4'615'227.23
30	Personalaufwand	607'200.00		585'700.00		567'151.20	
31	Sach- und übriger Betriebsaufwand	415'900.00		388'300.00		413'940.90	
33	Abschreibungen Verwaltungsvermögen	319'900.00		277'900.00		277'440.95	
34	Finanzaufwand	84'900.00		83'300.00		89'399.59	
35	Einlagen in Fonds und Spezialfinanzierungen	73'200.00		73'200.00		73'202.00	
36	Transferaufwand	3'563'200.00		3'346'000.00		3'140'185.19	
38	Ausserordentlicher Aufwand	34'000.00		30'000.00		33'915.40	
39	Interne Verrechnungen	33'900.00		30'000.00		19'992.00	
4	Ertrag Netto Ertrag	4'893'800.00	4'893'800.00	4'609'400.00	4'609'400.00	4'657'213.90	4'657'213.90
40	Fiskalertrag		2'744'800.00		2'582'400.00		2'505'616.55
42	Entgelte		441'600.00		432'500.00		438'991.11
44	Finanzertrag		629'500.00		629'800.00		655'074.25
45	Entnahmen aus Fonds und Spezialfinanzierungen		5'600.00		5'600.00		2'977.82
46	Transferertrag		809'400.00		704'100.00		806'022.42
48	Ausserordentlicher Ertrag		229'000.00		225'000.00		228'539.75
49	Interne Verrechnungen		33'900.00		30'000.00		19'992.00
9	Abschlusskonten Netto Aufwand Netto Ertrag	13'000.00 238'400.00	251'400.00	12'600.00 205'000.00	217'600.00	41'986.67	41'986.67
90	Abschluss Erfolgsrechnung	13'000.00	251'400.00	12'600.00	217'600.00	41'986.67	
	Total	5'145'200.00	5'145'200.00	4'827'000.00	4'827'000.00	4'657'213.90	4'657'213.90
	Gesamttotal	5'145'200.00	5'145'200.00	4'827'000.00	4'827'000.00	4'657'213.90	4'657'213.90

4. Erfolgsrechnung

4.2 Zusammenzug Erfolgsrechnung nach funktionaler Gliederung

Konto	Erfolgsrechnung Funktionale Gliederung ER	Budget 2025		Budget 2024		Rechnung 2023	
		Aufwand	Ertrag	Aufwand	Ertrag	Aufwand	Ertrag
0	Allgemeine Verwaltung Netto Aufwand	516'900.00	95'600.00 421'300.00	509'600.00	97'200.00 412'400.00	479'443.40	98'640.05 380'803.35
1	Öffentliche Ordnung und Sicherheit, Verteidigung Netto Aufwand	55'700.00	35'000.00 20'700.00	52'700.00	35'000.00 17'700.00	52'232.01	32'282.16 19'949.85
2	Bildung Netto Aufwand	2'291'800.00	851'000.00 1'440'800.00	2'130'800.00	836'300.00 1'294'500.00	2'024'924.88	856'406.75 1'168'518.13
3	Kultur, Sport und Freizeit, Kirche Netto Aufwand	114'500.00	81'500.00 33'000.00	103'900.00	81'500.00 22'400.00	101'068.77	79'815.37 21'253.40
5	Soziale Sicherheit Netto Aufwand	1'174'000.00	59'800.00 1'114'200.00	1'070'400.00	55'800.00 1'014'600.00	1'016'060.86	62'667.42 953'393.44
6	Verkehr und Nachrichtenübermittlung Netto Aufwand	289'600.00	16'500.00 273'100.00	259'200.00	16'000.00 243'200.00	244'726.91	17'531.35 227'195.56
7	Umweltschutz und Raumordnung Netto Aufwand	325'800.00	268'900.00 56'900.00	331'200.00	285'800.00 45'400.00	280'671.41	247'554.27 33'117.14
8	Volkswirtschaft Netto Aufwand	12'300.00	7'500.00 4'800.00	12'300.00	7'500.00 4'800.00	11'984.93	7'730.33 4'254.60
9	Finanzen und Steuern Netto Ertrag	364'600.00 3'364'800.00	3'729'400.00	356'900.00 3'055'000.00	3'411'900.00	446'100.73 2'808'485.47	3'254'586.20
	Total	5'145'200.00	5'145'200.00	4'827'000.00	4'827'000.00	4'657'213.90	4'657'213.90
	Gesamttotal	5'145'200.00	5'145'200.00	4'827'000.00	4'827'000.00	4'657'213.90	4'657'213.90

5. Investitionsrechnung

Konto	Investitionsrechnung Funktionale Gliederung IR	Budget 2025		Budget 2024		Rechnung 2023	
		Ausgaben	Einnahmen	Ausgaben	Einnahmen	Ausgaben	Einnahmen
2	Bildung	1'050'000.00	35'000.00			5'744.70	
21	Obligatorische Schule	1'050'000.00	35'000.00			5'744.70	
217	Schulliegenschaften	1'050'000.00	35'000.00			5'744.70	
2170	Schulliegenschaften	1'050'000.00	35'000.00			5'744.70	
2170.5040.03	Heizungssanierung altes Schulgebäude	700'000.00				5'744.70	
2170.5040.04	Dachsanieierung inkl Photovoltaik	350'000.00					
2170.6140.03	Heizungssanieierung Schulhaus		35'000.00				
6	Verkehr und Nachrichtenübermittlung					117'700.15	
61	Strassenverkehr					117'700.15	
615	Gemeindestrassen					117'700.15	
6150	Gemeindestrassen					117'700.15	
6150.5110.05	Rainstrasse					117'700.15	
9	Finanzen und Steuern	35'000.00	1'050'000.00				123'444.85
99	Nicht aufgeteilte Posten	35'000.00	1'050'000.00				123'444.85
999	Abschluss	35'000.00	1'050'000.00				123'444.85
9990	Abschluss	35'000.00	1'050'000.00				123'444.85
9990.5900.00	Passivierte Einnahmen	35'000.00					
9990.6900.00	Aktivierte Ausgaben		1'050'000.00				123'444.85
	Total	1'085'000.00	1'085'000.00			123'444.85	123'444.85
	Gesamttotal	1'085'000.00	1'085'000.00			123'444.85	123'444.85

6. Eigenkapitalnachweis

6.1 Auswertungen

Nachweis über das voraussichtliche Eigenkapital

Eigenkapital		Saldo 01.01.2024 CHF	2024 Erhöhung (+) Reduktion (-)	2025 Erhöhung (+) Reduktion (-)	Saldo 31.12.2025 CHF
29	Eigenkapital	6'549'872.78	-326'800.00	-359'448.70	5'863'624.08
290	Verpflichtungen (+) bzw. Vorschüsse (-) gegenüber Spezialfinanzierungen	1'883'485.67	-35'700.00	-9'400.00	1'838'385.67
29002.01	SF Abwasserentsorgung	1'152'314.86	-48'300.00	-22'400.00	1'081'614.86
29003.01	SF Abfall	131'779.85	+5'800.00	+5'300.00	142'879.85
29005.01	SF Gemeinschaftsantenne	489'853.60	+6'500.00	+6'500.00	502'853.60
29006.01	SF Burgergut Röthenbach	109'537.36	+300.00	+1'200.00	111'037.36
293	Vorfinanzierungen	1'743'411.58	+73'200.00	+73'200.00	1'889'811.58
29300.01	SF Liegenschaften FV	0.00	+30'000.00	-34'000.00	
29302.01	SF Abwasser Werterhalt	1'743'411.58	+73'200.00	+73'200.00	1'889'811.58
294	Zusätzliche Abschreibungen	95'442.42	0	0	95'442.42
29400.00	Zusätzliche Abschreibungen	95'442.42	0	0	95'442.42
296	Neubewertungsreserve Finanzvermögen	490'742.65	-195'000.00	-194'248.70	101'493.95
29600.00	Neubewertungsreserve FV	389'248.70	-195'000.00	-194'248.70	0.00
29601.01	Schwankungsreserve	101'493.95	0	0	101'493.95
299	Bilanzüberschuss/ Fehlbetrag	2'336'790.46	-169'300.00	-229'000.00	1'938'490.46

6.2 Kommentare zu den Auswertungen

6.2.1 Spezialfinanzierungen im Eigenkapital

Die SF Abwasser, SF Abfall und die SF Gemeinschaftsantenne werden unter Ziffer 3.4, 3.5 und 3.6 detailliert erläutert.

6.2.2 Finanzpolitische Reserve

Die systembedingten zusätzlichen Abschreibungen gemäss Ziffer 1.4.4 müssen in die finanzpolitische Reserve eingelegt werden. In den beiden Budgetjahren 2024 und 2025 sind keine Überschüsse geplant und daher auch keine zusätzlichen Abschreibungen.

6.2.3 Bilanzüberschuss

Der Bilanzüberschuss reduziert sich voraussichtlich auf CHF 1'938'490.46.

7. Antrag des Gemeinderates

Der Gemeinderat hat das Budget 2025 an seiner Sitzung vom 07. Oktober 2024 beschlossen und unterbreitet der Gemeindeversammlung folgende Anträge:

- a) Genehmigung Steueranlage für die Gemeindesteuern von 1.55 Einheiten
- b) Genehmigung Steueranlage für die Liegenschaftssteuern von 1.2 Promille des amtlichen Wertes
- c) Das Budget 2025 bestehend aus:

Gesamthaushalt Aufwandüberschuss	CHF	238'400.00
Allgemeiner Haushalt Aufwandüberschuss	CHF	229'000.00
SF Abwasserentsorgung Aufwandüberschuss	CHF	22'400.00
SF Abfallentsorgung Ertragsüberschuss	CHF	5'300.00
SF Gemeinschaftsantennenanlage Ertragsüberschuss	CHF	6'500.00

Heimenhausen, 07. Oktober 2024

Einwohnergemeinde Heimenhausen
Der Gemeinderat

Claudia Steffen
Gemeindepräsidentin

Bruno Zimmermann
Gemeindevorwarter

8. Genehmigung

Die Gemeindeversammlung Heimenhausen hat das Budget 2025 am 25. November 2024 gemäss dem vorstehenden Antrag des Gemeinderates beschlossen.

Heimenhausen, 25. November 2024

Einwohnergemeinde Heimenhausen
Für die Gemeindeversammlung

Claudia Steffen
Gemeindepräsidentin

Bruno Zimmermann
Gemeindevorstand

Budget 2025

Einwohnergemeinde Heimenhausen

Konto	Erfolgsrechnung Funktionale Gliederung ER	Budget 2025		Budget 2024		Rechnung 2023	
		Aufwand	Ertrag	Aufwand	Ertrag	Aufwand	Ertrag
0	Allgemeine Verwaltung Netto Aufwand	516'900.00	95'600.00 421'300.00	509'600.00	97'200.00 412'400.00	479'443.40	98'640.05 380'803.35
01	Legislative und Exekutive	71'700.00		47'500.00		41'657.00	
011	Legislative	9'900.00		9'800.00		11'587.90	
0110	Legislative	9'900.00		9'800.00		11'587.90	
0110.3090.01	Aus- und Weiterbildung Personal					1'066.25	
0110.3102.01	Drucksachen, Publikationen	1'800.00		1'800.00		2'534.35	
0110.3130.01	Portokosten (inkl. Geschäftsantwortsendungen Abstimmungen)	1'000.00		900.00		1'218.10	
0110.3132.01	Honorare externe Berater, Gutachter, Fachexperten	6'000.00		6'000.00		5'883.60	
0110.3158.01	Unterhalt immaterielle Anlagen (Software)	200.00		200.00		156.40	
0110.3170.01	Reisekosten und Spesen Behörden und Komm.	900.00		900.00		729.20	
012	Exekutive	61'800.00		37'700.00		30'069.10	
0120	Exekutive	61'800.00		37'700.00		30'069.10	
0120.3000.01	Löhne Behördenmitglieder	33'000.00		11'000.00		10'500.00	
0120.3050.01	AG-Beiträge AHV, IV, EO, ALV	2'800.00		500.00		453.75	
0120.3053.01	AG-Beiträge an Unfallversicherung	100.00		100.00		14.30	
0120.3099.01	Personalanlässe, Personalausflüge, Geschenke an das Personal	4'900.00		4'500.00		3'346.20	
0120.3130.01	Telefonie, Internet und Kommun	900.00		900.00		822.95	
0120.3158.01	Unterhalt immaterielle Anlagen (Software)	300.00		300.00		267.00	
0120.3170.01	Reisekosten und Spesen	16'200.00		16'200.00		10'963.35	
0120.3199.01	Gemeinderatskredit Neujahrs-Apéro Klausur	1'400.00		2'000.00		1'608.55	
0120.3636.01	Mitgliederbeiträge	2'200.00		2'200.00		2'093.00	
02	Allgemeine Dienste	445'200.00	95'600.00	462'100.00	97'200.00	437'786.40	98'640.05
022	Allgemeine Dienste	425'300.00	95'600.00	442'600.00	97'200.00	418'971.35	98'393.35
0220	Allgemeine Dienste	425'300.00	95'600.00	442'600.00	97'200.00	418'971.35	98'393.35
0220.3010.01	Löhne Verwaltungspersonal	260'000.00		278'000.00		264'896.70	
0220.3010.02	Löhne Betriebspersonal	4'400.00		4'400.00		4'308.00	
0220.3040.01	Betreuungszulagen	1'600.00		1'300.00		1'400.00	
0220.3050.01	AG-Beiträge AHV, IV, EO, ALV	17'100.00		18'300.00		21'137.55	
0220.3052.01	AG-Beiträge an Pensionskasse	22'500.00		24'000.00		17'908.20	
0220.3053.01	AG-Beiträge an Unfallversicherungen	4'000.00		4'300.00		3'806.95	
0220.3055.01	AG-Beiträge an Krankentaggeldversicherung	1'900.00		2'000.00		1'836.95	
0220.3090.01	Aus- und Weiterbildung des Personals	3'200.00		3'100.00		1'740.00	
0220.3100.01	Büromaterial	18'000.00		18'000.00		15'031.27	
0220.3102.01	Drucksachen, Publikationen	500.00		500.00			
0220.3113.01	Anschaffung IT-Geräte und Apparate	2'000.00		1'500.00		2'838.25	
0220.3118.01	Anschaffung Software und Lizenzen	12'000.00		12'000.00		3'984.90	
0220.3130.01	Telefonie, Internet und Kommunikation	4'000.00		4'600.00		3'926.80	
0220.3130.02	Betriebskosten					33.30	
0220.3130.03	Dienstleistungen Dritter (Post- und Bankspesen..)	600.00		600.00		441.53	
0220.3130.04	Porto	4'000.00		4'000.00		3'215.70	
0220.3130.05	Mitgliederbeiträge	500.00		500.00		500.00	

Budget 2025

Einwohnergemeinde Heimenhausen

Konto	Erfolgsrechnung Funktionale Gliederung ER	Budget 2025		Budget 2024		Rechnung 2023	
		Aufwand	Ertrag	Aufwand	Ertrag	Aufwand	Ertrag
0220.3132.02	Honorare externe Berater, Gutachter, Fachexperten..					1'121.25	
0220.3133.01	Informatik DIALOG Cloud	13'100.00		12'600.00		12'848.65	
0220.3133.02	Informatik DIALOG Support	2'000.00		2'000.00		348.65	
0220.3133.03	Informatik DIALOG Software-Wartung	20'200.00		19'100.00		24'191.75	
0220.3134.01	Sachversicherungsprämien	7'200.00		7'200.00		7'148.75	
0220.3150.01	Unterhalt Büromöbel und -geräte	500.00		500.00		767.40	
0220.3170.01	Reisekosten und Spesen	2'500.00		1'600.00		2'667.20	
0220.3611.01	Entschädigungen an Kanton (Bewan, Servicegebühren, Quellensteuerprovisionen)	23'500.00		22'500.00		22'871.60	
0220.4240.01	Verwaltungskostenanteil WVOe/Schule/Friedhofbezirk		95'100.00		95'100.00		95'100.00
0220.4250.01	Übrige Verkaufserlöse		200.00		100.00		205.95
0220.4260.01	Allgemeine Kanzleigebühren						81.00
0220.4260.02	Rückerstattungen von Dritten		300.00		300.00		282.40
0220.4611.01	Entschädigung vom Kanton						1'039.00
0220.4612.01	Int.Verr.zwischen AH und SF				1'700.00		1'685.00
029	Verwaltungsliegenschaften	19'900.00		19'500.00		18'815.05	246.70
0290	Verwaltungsliegenschaften	19'900.00		19'500.00		18'815.05	246.70
0290.3010.01	Löhne Betriebspersonal	10'400.00		10'300.00		9'045.60	
0290.3040.01	Betreuungszulagen	300.00		300.00			
0290.3050.01	AG-Beiträge AHV, IV, EO, ALV	700.00		700.00		808.60	
0290.3052.01	AG-Beiträge an Pensionskasse	500.00		500.00		1'094.40	
0290.3053.01	AG-Beiträge an Unfallversicherung	200.00		200.00		197.75	
0290.3055.01	AG-Beiträge an Krankentaggeldv	100.00		100.00		100.10	
0290.3101.01	Betriebs- und Verbrauchsmaterial	1'600.00		1'500.00		1'337.90	
0290.3111.01	Anschaffung Maschinen und Geräte	200.00				1'603.50	
0290.3120.01	Ver- und Entsorgung	3'000.00		3'000.00		2'202.50	
0290.3144.01	Baulicher Unterhalt Hochbauten, Gebäude	500.00		500.00			
0290.3300.30	Plan. Abschr. Hochbauten VV	2'400.00		2'400.00		2'424.70	
0290.4260.01	Rückerstattungen						246.70
1	Öffentliche Ordnung und Sicherheit, Verteidigung	55'700.00	35'000.00	52'700.00	35'000.00	52'232.01	32'282.16
	Netto Aufwand		20'700.00		17'700.00		19'949.85
11	Öffentliche Sicherheit	1'200.00		1'200.00		1'181.00	
111	Polizei	1'200.00		1'200.00		1'181.00	
1110	Polizei	1'200.00		1'200.00		1'181.00	
1110.3631.01	Kantonspolizei Bern Pauschale gem. Art. 48 PolG	1'200.00		1'200.00		1'181.00	
14	Allgemeines Rechtswesen	30'000.00	35'000.00	27'000.00	35'000.00	29'211.81	31'982.16
140	Allgemeines Rechtswesen	30'000.00	35'000.00	27'000.00	35'000.00	29'211.81	31'982.16
1400	Allgemeines Rechtswesen	30'000.00	35'000.00	27'000.00	35'000.00	29'211.81	31'982.16
1400.3130.01	Dienstleistungen, allg. Verwaltungsaufwand	10'000.00		10'000.00		7'879.16	
1400.3132.01	Honorare Externe Berater, Gutachter, Fachexperten	10'000.00		10'000.00		10'969.75	
1400.3132.02	Amtliche Vermessung	10'000.00		7'000.00		10'362.90	
1400.4210.01	Gebühren für Amtshandlungen		35'000.00		35'000.00		29'711.51
1400.4260.01	Rückerstattungen Dritter						2'270.65
15	Feuerwehr	2'000.00		2'000.00		56.40	
150	Feuerwehr	2'000.00		2'000.00		56.40	

Budget 2025

Einwohnergemeinde Heimenhausen

Konto	Erfolgsrechnung Funktionale Gliederung ER	Budget 2025		Budget 2024		Rechnung 2023	
		Aufwand	Ertrag	Aufwand	Ertrag	Aufwand	Ertrag
1500	Feuerwehr					56.40	
1500.3170.01	Reisekosten und Spesen					56.40	
1506	Regionale Feuerwehrorganisation	2'000.00		2'000.00			
1506.3635.01	Beitrag an Stiftung für ausserordentliche Lagen	2'000.00		2'000.00			
16	Verteidigung	22'500.00		22'500.00		21'782.80	300.00
162	Zivile Verteidigung	22'500.00		22'500.00		21'782.80	300.00
1626	Regionale Zivilschutzorganisation	22'500.00		22'500.00		21'782.80	300.00
1626.3120.01	Strom/Wasser Zivilschutzanlagen	900.00		900.00		654.85	
1626.3130.01	Dienstleistungen und Honorare	500.00		500.00		507.75	
1626.3134.01	Versicherungsprämien	900.00		900.00		816.35	
1626.3144.01	Baulicher Unterhalt Hochbauten, Gebäude					538.50	
1626.3170.01	Reisekosten und Spesen	200.00		200.00			
1626.3199.01	Notfalltreffpunkt (NTP)					68.70	
1626.3632.01	Beiträge an Gemeindeverbände	20'000.00		20'000.00		19'196.65	
1626.4631.01	Beiträge vom Kanton						300.00
2	Bildung Netto Aufwand	2'291'800.00	851'000.00	2'130'800.00	836'300.00	2'024'924.88	856'406.75
			1'440'800.00		1'294'500.00		1'168'518.13
21	Obligatorische Schule	2'291'800.00	851'000.00	2'130'800.00	836'300.00	2'024'924.88	856'406.75
212	Primarstufe	1'486'200.00	225'000.00	1'441'200.00	225'000.00	1'378'466.19	225'230.70
2120	Primarstufe	1'486'200.00	225'000.00	1'441'200.00	225'000.00	1'378'466.19	225'230.70
2120.3170.01	Reisekosten und Spesen	1'200.00		1'200.00		400.00	
2120.3612.01	Schulgelder an Gemeinden					5'246.00	
2120.3632.01	Beitrag an Gemeindeverband Schule Aare-Oenz	1'485'000.00		1'440'000.00		1'372'820.19	
2120.4260.01	Rückerstattungen						1'065.00
2120.4631.01	Beiträge vom Kanton		225'000.00		225'000.00		224'165.70
213	Oberstufe	318'400.00	100'000.00	246'800.00	85'000.00	213'961.35	104'676.05
2130	Sekundarstufe I	318'400.00	100'000.00	246'800.00	85'000.00	213'961.35	104'676.05
2130.3632.01	Oberstufenverband Herzogenbuchsee	296'600.00		225'000.00		205'177.35	
2130.3632.02	Gymnasium Unterricht im 9. Schuljahr	21'800.00		21'800.00		8'784.00	
2130.4631.01	Beiträge vom Kanton		100'000.00		85'000.00		104'676.05
214	Musikschulen	20'000.00		20'000.00		20'945.85	
2140	Musikschulen	20'000.00		20'000.00		20'945.85	
2140.3612.01	Musikschule Langenthal	20'000.00		20'000.00		18'995.25	
2140.3612.03	Musikschule Burgdorf					1'950.60	
217	Schulliegenschaften	467'200.00	526'000.00	422'800.00	526'300.00	411'551.49	526'500.00
2170	Schulliegenschaften	467'200.00	526'000.00	422'800.00	526'300.00	411'551.49	526'500.00
2170.3010.01	Löhne Betriebspersonal	129'600.00		128'500.00		128'666.30	
2170.3040.02	Betreuungszulagen	600.00		600.00		972.00	
2170.3050.01	AG-Beiträge AHV, IV, EO, ALV	8'500.00		8'000.00		9'820.40	
2170.3052.01	AG-Beiträge an Pensionskasse	9'400.00		9'500.00		11'735.85	
2170.3053.01	AG-Beiträge an Unfallversicherung	1'900.00		1'900.00		2'151.90	
2170.3055.01	AG-Beiträge an Krankentaggeldv	1'000.00		1'000.00		1'071.85	
2170.3090.01	Aus- und Weiterbildung Personal	600.00		600.00			
2170.3101.01	Reinigungs- und Verbrauchsmaterial	11'000.00		9'700.00		8'465.17	

Budget 2025

Einwohnergemeinde Heimenhausen

Konto	Erfolgsrechnung Funktionale Gliederung ER	Budget 2025		Budget 2024		Rechnung 2023	
		Aufwand	Ertrag	Aufwand	Ertrag	Aufwand	Ertrag
2170.3111.01	Anschaffung von Apparaten, Maschinen, Gerätschaften...	5'100.00		5'000.00		3'855.00	
2170.3120.01	Ver- und Entsorgung	55'000.00		59'900.00		52'560.45	
2170.3130.01	Telefon Hausdienst	800.00		800.00		827.85	
2170.3134.01	Sachversicherungsprämien	7'000.00		7'000.00		6'966.30	
2170.3144.01	Unterhalt Schulhaus (Liegenschaften VV)	15'000.00		15'000.00		21'474.25	
2170.3151.01	Unterhalt von Apparaten, Maschinen, Gerätschaften...	3'000.00		3'000.00		200.00	
2170.3170.01	Reisekosten und Spesen	400.00				400.00	
2170.3300.30	Planm. Abschr. Hochbauten VV	184'300.00		142'300.00		142'322.17	
2170.3636.01	Mitgliederbeiträge	100.00				70.00	
2170.3940.01	Interne Verrechnung Zinsen	33'900.00		30'000.00		19'992.00	
2170.4470.01	Pacht- und Mietzinse Liegenschaften VV		526'000.00		526'300.00		526'500.00
3	Kultur, Sport und Freizeit, Kirche	114'500.00	81'500.00	103'900.00	81'500.00	101'068.77	79'815.37
	Netto Aufwand		33'000.00		22'400.00		21'253.40
32	Kultur, übrige	12'200.00		12'400.00		12'476.80	133.70
329	Kultur	12'200.00		12'400.00		12'476.80	133.70
3290	Übrige Kultur	12'200.00		12'400.00		12'476.80	133.70
3290.3170.01	Reisekosten und Spesen					190.00	
3290.3634.01	Beitrag an Gemeindeverband Kulturförderung	4'200.00		4'000.00		4'173.35	
3290.3636.01	Bundesfeier/Jungbürgerfeier	4'000.00		4'400.00		4'287.80	
3290.3636.02	Verschiedene Vereinsbeiträge	4'000.00		4'000.00		3'825.65	
3290.4260.01	Rückerstattungen von Dritten						133.70
33	Medien	101'100.00	81'500.00	90'300.00	81'500.00	87'587.97	79'681.67
332	Massenmedien	101'100.00	81'500.00	90'300.00	81'500.00	87'587.97	79'681.67
3321	Antennen- und Kabelanlagen [Gemeindebetrieb]	81'000.00	81'000.00	81'000.00	81'000.00	79'681.67	79'681.67
3321.3143.01	Unterhalt übrige Tiefbauten	3'500.00		3'500.00		3'577.30	
3321.3143.02	Anschlusskosten Neubauten	6'000.00		6'000.00		1'757.55	
3321.3170.01	Reisekosten und Spesen	100.00		100.00		100.00	
3321.3300.20	Planm. Abschr. übr. Tiefbauten SF Gemeindebetriebe	49'500.00		49'500.00		49'418.40	
3321.3612.01	Verteilkosten	400.00		400.00		425.00	
3321.3635.01	Gebührenrechnungen Urheberrechtsgebühren Signalbeschaffung	15'000.00		15'000.00		14'119.50	
3321.4240.01	Benützungsgebühren		48'000.00		48'000.00		47'922.35
3321.4240.50	Anschlussgebühren		12'000.00		12'000.00		10'000.00
3321.4409.01	Int. Verr. von kalk. Zinsen und Finanzaufw. Gemeindewerke						1'198.92
3321.4635.01	Netznutzungsentschädigung		21'000.00		21'000.00		20'560.40
3321.9010.10	Abschluss SF im EK Ertragsüberschuss Antenne	6'500.00		6'500.00		10'283.92	
3322	Dorfzeitung	7'300.00	500.00	7'300.00	500.00	5'644.60	
3322.3010.01	Löhne Redaktionspersonal	1'800.00		1'800.00		1'260.45	
3322.3053.01	AG-Beiträge an Unfallversicher					1.45	
3322.3100.02	Druckkosten	5'000.00		5'000.00		4'037.70	
3322.3170.01	Reisekosten und Spesen	500.00		500.00		345.00	
3322.4250.01	Erträge aus Inserate Dorfzeitung		500.00		500.00		
3323	Homepage	12'800.00		2'000.00		2'261.70	
3323.3130.10	Relaunche Homepage	10'500.00					
3323.3133.01	Hosting / Support Homepage	2'300.00		2'000.00		2'261.70	
34	Sport und Freizeit	1'200.00		1'200.00		1'004.00	

Budget 2025

Einwohnergemeinde Heimenhausen

Konto	Erfolgsrechnung Funktionale Gliederung ER	Budget 2025		Budget 2024		Rechnung 2023	
		Aufwand	Ertrag	Aufwand	Ertrag	Aufwand	Ertrag
341	Sport	1'000.00		1'000.00		830.00	
3410	Sport	1'000.00		1'000.00		830.00	
3410.3637.01	Beitrag an Abonnemente	1'000.00		1'000.00		830.00	
342	Freizeit	200.00		200.00		174.00	
3420	Freizeit	200.00		200.00		174.00	
3420.3632.01	Region Oberaargau; Sport	200.00		200.00		174.00	
5	Soziale Sicherheit Netto Aufwand	1'174'000.00	59'800.00	1'070'400.00	55'800.00	1'016'060.86	62'667.42
			1'114'200.00		1'014'600.00		953'393.44
53	Alter + Hinterlassene	325'200.00	3'800.00	297'400.00	3'800.00	299'248.50	4'228.70
531	Alters- und Hinterlassenenversicherung AHV	18'500.00	1'000.00	18'500.00	1'000.00	19'915.90	1'654.00
5310	Alters- und Hinterlassenenversicherung AHV	18'500.00	1'000.00	18'500.00	1'000.00	19'915.90	1'654.00
5310.3010.01	Löhne der Verwaltungs- und Betriebspersonals	15'100.00		15'000.00		15'496.60	
5310.3040.01	Betreuungszulagen	400.00		400.00		864.00	
5310.3050.01	AG-Beiträge AHV, IV, EO, ALV	1'000.00		1'000.00		1'187.50	
5310.3052.01	AG-Beiträge an Pensionskasse	1'100.00		1'200.00		1'460.40	
5310.3053.01	AG-Beiträge an Unfallversicherung	200.00		200.00		267.05	
5310.3055.01	AG-Beiträge an Krankentaggeld-Versicherung	100.00		100.00		133.55	
5310.3090.01	Weiterbildung Personal	300.00		300.00		250.00	
5310.3170.01	Reisekosten und Spesen	200.00		200.00		106.80	
5310.3636.01	Beiträge an private Organisationen	100.00		100.00		150.00	
5310.4260.01	Rückerstattungen Dritter		1'000.00		1'000.00		1'654.00
532	Ergänzungsleistungen AHV/IV	294'500.00		267'500.00		268'836.00	
5320	Ergänzungsleistungen AHV/IV	294'500.00		267'500.00		268'836.00	
5320.3631.01	Beiträge an Kantone und Konkordate	294'500.00		267'500.00		268'836.00	
535	Leistungen an das Alter	12'200.00	2'800.00	11'400.00	2'800.00	10'496.60	2'574.70
5350	Leistungen an das Alter	12'200.00	2'800.00	11'400.00	2'800.00	10'496.60	2'574.70
5350.3170.01	Reisekosten und Spesen					550.00	
5350.3636.01	Seniorenreise	6'000.00		6'000.00		6'345.10	
5350.3636.02	Weihnachtsbescherung	4'000.00		4'000.00		3'351.50	
5350.3636.03	Seniorengeburtstage	2'100.00		1'300.00		150.00	
5350.3636.04	Mitgliederbeitrag	100.00		100.00		100.00	
5350.4635.01	Beiträge an Seniorenanlässe (Pro Senectute / Altkleidersammlung)		2'800.00		2'800.00		2'574.70
54	Familie und Jugend	82'600.00	56'000.00	77'600.00	52'000.00	80'176.64	58'438.72
541	Familienzulagen	6'000.00		6'000.00		4'777.00	
5410	Familienzulagen	6'000.00		6'000.00		4'777.00	
5410.3631.01	Beiträge an Kantone und Konkordate	6'000.00		6'000.00		4'777.00	
544	Jugendschutz	6'500.00		6'500.00		6'500.00	
5444	Offene Kinder- und Jugendarbeit	6'500.00		6'500.00		6'500.00	

Budget 2025

Einwohnergemeinde Heimenhausen

Konto	Erfolgsrechnung Funktionale Gliederung ER	Budget 2025		Budget 2024		Rechnung 2023	
		Aufwand	Ertrag	Aufwand	Ertrag	Aufwand	Ertrag
5444.3612.01	Offene Kinder- und Jugendarbeit OKJA HR	6'500.00		6'500.00		6'500.00	
545	Leistungen an Familien	70'100.00	56'000.00	65'100.00	52'000.00	68'899.64	58'438.72
5450	Leistungen an Familien allgemein	100.00		100.00		100.00	
5450.3636.01	Mütter- und Väterberatung	100.00		100.00		100.00	
5451	Kinderkrippen und Kinderhorte	70'000.00	56'000.00	65'000.00	52'000.00	68'799.64	58'438.72
5451.3611.01	Familienergänzende Kinderbetreuung FILA					308.74	
5451.3637.01	KiBon	70'000.00		65'000.00		68'490.90	
5451.4611.01	KiBon		56'000.00		52'000.00		54'657.52
5451.4611.02	Familienergänzende Kinderbetreuung						3'781.20
55	Arbeitslosigkeit	1'200.00		1'200.00		1'194.00	
559	Arbeitslosigkeit	1'200.00		1'200.00		1'194.00	
5590	Arbeitslosigkeit	1'200.00		1'200.00		1'194.00	
5590.3636.01	Beiträge an private Organisationen	1'200.00		1'200.00		1'194.00	
57	Sozialhilfe und Asylwesen	765'000.00		694'200.00		635'441.72	
579	Sozialhilfe	765'000.00		694'200.00		635'441.72	
5790	Sozialhilfe			1'200.00			
5790.3636.01	Beiträge an private Institutionen			1'200.00			
5796	Regonaler Sozialdienst	21'500.00		21'000.00		25'439.80	
5796.3612.01	Entschädigungen an Gemeinden und Gemeindeverbände	21'500.00		21'000.00		25'439.80	
5799	Lastenausgleich Soziales	743'500.00		672'000.00		610'001.92	
5799.3611.01	Beitrag an den Kanton	743'500.00		672'000.00		610'001.92	
6	Verkehr und Nachrichtenübermittlung	289'600.00	16'500.00	259'200.00	16'000.00	244'726.91	17'531.35
	Netto Aufwand		273'100.00		243'200.00		227'195.56
61	Strassenverkehr	160'100.00	16'500.00	132'200.00	16'000.00	122'099.91	17'531.35
615	Gemeindestrassen	78'600.00	16'500.00	66'500.00	16'000.00	70'266.52	17'531.35
6150	Gemeindestrassen	78'600.00	16'500.00	66'500.00	16'000.00	70'266.52	17'531.35
6150.3101.01	Strassensignale, Gebäudenummern, Dekoration	4'100.00		2'600.00		2'161.41	
6150.3120.01	Strom für Strassenbeleuchtung	11'000.00		12'600.00		10'745.10	
6150.3141.02	Baulicher Unterhalt Strassen und Brücken	27'000.00		21'600.00		33'588.05	
6150.3141.03	Schneeräumung und Glatteisbekämpfung	7'100.00		7'000.00		4'601.15	
6150.3141.04	Unterhalt und Reparaturen Strassenbeleuchtung	12'200.00		5'500.00		2'186.20	
6150.3170.01	Reisekosten und Spesen					50.00	
6150.3300.10	Planm. Abschr. Strassen VV	17'200.00		17'200.00		16'934.61	
6150.4260.01	Rückerstattungen Dritter		10'000.00		10'000.00		10'935.15
6150.4631.01	Beiträge vom Kanton an Strassenbeleuchtung		6'500.00		6'000.00		6'596.20
619	Strassen, übriges	81'500.00		65'700.00		51'833.39	
6191	Werkhof	81'500.00		65'700.00		51'833.39	
6191.3010.01	Löhne Betriebspersonal	46'800.00		32'300.00		28'821.00	
6191.3050.01	AG-Beiträge AHV, IV, EO, ALV	3'100.00		2'100.00		2'370.90	

Budget 2025

Einwohnergemeinde Heimenhausen

Konto	Erfolgsrechnung Funktionale Gliederung ER	Budget 2025		Budget 2024		Rechnung 2023	
		Aufwand	Ertrag	Aufwand	Ertrag	Aufwand	Ertrag
6191.3052.01	AG-Beiträge Pensionskasse	2'400.00		2'300.00		2'628.70	
6191.3053.01	AG-Beiträge Unfallversicherung	700.00		500.00		491.90	
6191.3055.01	AG-Beiträge Krankentaggeldversicherung	300.00		200.00		240.15	
6191.3090.01	Weiterbildung Mitarbeiter Werkhof					250.00	
6191.3101.01	Verbrauchsmaterial Werkhof	2'500.00		2'600.00		1'078.85	
6191.3111.01	Anschaffung Maschinen, Geräte und Fahrzeugen	8'200.00		8'500.00			
6191.3120.01	Ver- und Entsorgung	2'000.00		2'000.00		2'010.51	
6191.3130.01	Natel Leiter Werkhof	800.00		800.00		827.90	
6191.3140.01	Baulicher Unterhalt					184.95	
6191.3151.02	Fahrzeuge Verbrauchsmaterial Versicherungen	7'900.00		7'600.00		4'549.75	
6191.3170.01	Reisekosten und Spesen	300.00		300.00			
6191.3170.02	Maschinenstunden					2'070.00	
6191.3300.20	Planm. Abschr. Fahrzeug II VV	6'500.00		6'500.00		6'308.78	
62	Öffentlicher Verkehr	129'500.00		127'000.00		122'627.00	
629	Öffentlicher Verkehr	129'500.00		127'000.00		122'627.00	
6290	Öffentlicher Verkehr					1'750.00	
6290.3132.01	Honorare externer Berater					1'750.00	
6291	Gemeindeanteil Öffentlicher Verkehr	129'500.00		127'000.00		120'877.00	
6291.3631.01	Beiträge an Kantone und Konkordate	129'500.00		127'000.00		120'877.00	
7	Umweltschutz und Raumordnung Netto Aufwand	325'800.00	268'900.00	331'200.00	285'800.00	280'671.41	247'554.27
			56'900.00		45'400.00		33'117.14
72	Abwasserentsorgung	223'000.00	223'000.00	239'900.00	239'900.00	205'091.72	205'091.72
720	Abwasserentsorgung	223'000.00	223'000.00	239'900.00	239'900.00	205'091.72	205'091.72
7201	Abwasserentsorgung [Gemeindebetrieb]	223'000.00	223'000.00	239'900.00	239'900.00	205'091.72	205'091.72
7201.3010.01	Löhne Verwaltungspersonal	7'200.00		7'200.00		6'423.00	
7201.3050.01	AG-Beiträge AHV, IV, EO, ALV	400.00		400.00		574.50	
7201.3052.01	AG-Beiträge an Pensionskasse	700.00		700.00		362.45	
7201.3053.01	AG-Beiträge an Unfallversicherung	100.00		100.00		72.15	
7201.3055.01	AG-Beiträge an Krankentaggeldversicherung					33.10	
7201.3120.02	Wasser, Energie	2'800.00		2'800.00		2'660.35	
7201.3130.02	Inkassospesen	500.00		500.00			
7201.3132.02	Nachführung Leitungskataster / WebGIS	10'000.00		8'000.00		21'532.00	
7201.3132.03	Gebühren, Honorare Dritter	10'000.00		10'000.00		6'307.90	
7201.3132.04	GEP-Betreuung Liegenschaftsentwässerungen	5'000.00		5'000.00		5'061.65	
7201.3134.02	Gebäuderversicherung	300.00		200.00		329.70	
7201.3143.02	Unterhalt und Reparaturen der Anlagen (werterhaltend)	3'000.00		3'000.00		337.50	
7201.3170.01	Reisekosten und Spesen	200.00		200.00		211.20	
7201.3300.20	Plan. Abschr. übr. Tiefbauten VV SF Gemeindebetriebe	2'600.00		2'600.00		2'640.32	
7201.3510.10	Einlage in Spezialfinanzierung WE	38'200.00		47'200.00		35'102.00	
7201.3510.50	Einlage Anschlussgebühren WE	35'000.00		26'000.00		38'100.00	
7201.3612.01	Anteil Verteilkosten	1'000.00		1'000.00		630.00	
7201.3631.01	Fondsbeitrag an Kanton	21'000.00		21'000.00		18'996.60	
7201.3632.02	Betriebsbeitrag an ARA-Verband	85'000.00		104'000.00		65'447.60	
7201.4240.02	Benützungsgebühren		160'000.00		160'000.00		156'950.85
7201.4240.50	Anschlussgebühren		35'000.00		26'000.00		38'100.00

Budget 2025

Einwohnergemeinde Heimenhausen

Konto	Erfolgsrechnung Funktionale Gliederung ER	Budget 2025		Budget 2024		Rechnung 2023	
		Aufwand	Ertrag	Aufwand	Ertrag	Aufwand	Ertrag
7201.4409.01	Int. Verr. von kalk. Zinsen und Finanzaufw. Gemeindewerke						7'063.05
7201.4510.10	Entnahme aus Spezialfinanzierung WE		5'600.00		5'600.00		2'977.82
7201.9010.20	Abschluss SF im EK, Ertragsüberschuss Abwasser					269.70	
7201.9011.20	Abschluss SF im EK, Aufwandüberschuss Abwasser		22'400.00		48'300.00		
73	Abfall	42'300.00	42'300.00	42'300.00	42'300.00	41'084.95	41'084.95
730	Abfall	42'300.00	42'300.00	42'300.00	42'300.00	41'084.95	41'084.95
7300	Tierkörperbeseitigung	4'800.00	4'800.00	4'800.00	4'800.00	3'940.95	3'940.95
7300.3632.01	Beitrag an regionale Tierkadaverbeseitigung	4'800.00		4'800.00		3'940.95	
7300.4612.91	Uebertrag Nettoaufwand an Abfallbeseitigung		4'800.00		4'800.00		3'940.95
7301	Abfall [Gemeindebetrieb]	37'500.00	37'500.00	37'500.00	37'500.00	37'144.00	37'144.00
7301.3101.03	Betriebs-, und Verbrauchsmaterial	700.00		700.00		549.25	
7301.3130.03	Porti, Telefon, diverse Gebühren					267.25	
7301.3130.31	Transportkosten Abfall	20'500.00		20'000.00		19'947.00	
7301.3130.32	Abfallfonds	3'000.00		3'000.00		2'676.50	
7301.3130.33	Altglas, Blech, Alu	2'000.00		2'000.00		1'988.75	
7301.3130.34	Altöl	500.00		500.00		350.05	
7301.3130.38	Sonderentsorgungen	500.00		500.00		219.75	
7301.3170.01	Reisekosten und Spesen					70.80	
7301.3612.01	Verrechneter Aufwand	5'000.00		5'000.00		4'570.95	
7301.4240.03	Gebührenertrag Haushalt		32'000.00		32'000.00		31'570.00
7301.4240.04	Gebührenertrag Kleingewerbe		4'500.00		4'500.00		4'400.00
7301.4260.03	Rückerstattungen		1'000.00		1'000.00		860.80
7301.4409.01	Int. Verr. von kalk. Zinsen und Finanzaufw. Gemeindewerke						313.20
7301.9010.30	Abschluss SF im EK, Ertragsüberschuss Abfall	5'300.00		5'800.00		6'503.70	
74	Verbauungen	14'500.00	3'600.00	14'500.00	3'600.00	3'325.80	1'377.60
741	Gewässerverbauungen	14'500.00	3'600.00	14'500.00	3'600.00	3'325.80	1'377.60
7410	Gewässerverbauungen	14'500.00	3'600.00	14'500.00	3'600.00	3'325.80	1'377.60
7410.3142.01	Unterhalt Seebach und Oenz	2'000.00		2'000.00		1'731.80	
7410.3142.09	Unterhalt GUN 2023					1'544.00	
7410.3142.10	Unterhalt GUN 2024			12'000.00			
7410.3142.11	Unterhalt GUN 2025	12'000.00					
7410.3170.01	Reisekosten und Spesen	500.00		500.00		50.00	
7410.4631.01	Unterhalt GUN		3'600.00		3'600.00		1'377.60
75	Arten- und Landschaftsschutz	1'000.00				631.45	
750	Arten- und Landschaftsschutz	1'000.00				631.45	
7500	Arten- und Landschaftsschutz	1'000.00				631.45	
7500.3140.01	Neophytenbekämpfung	1'000.00				631.45	
76	Bekämpfung von Umweltverschmutzung	600.00		600.00		580.00	
769	Bekämpfung von Umweltverschmutzung	600.00		600.00		580.00	
7690	Bekämpfung von Umweltverschmutzung	600.00		600.00		580.00	
7690.3632.01	Region Oberaargau; Energieberatung	600.00		600.00		580.00	

Budget 2025

Einwohnergemeinde Heimenhausen

Konto	Erfolgsrechnung Funktionale Gliederung ER	Budget 2025		Budget 2024		Rechnung 2023	
		Aufwand	Ertrag	Aufwand	Ertrag	Aufwand	Ertrag
77	Übriger Umweltschutz	33'700.00		23'200.00		20'181.54	
771	Friedhof und Bestattung	30'500.00		20'000.00		17'112.39	
7710	Friedhof und Bestattung allgemein	30'500.00		20'000.00		17'112.39	
7710.3170.01	Reisekosten und Spesen					50.00	
7710.3632.01	Beitrag an Gemeindeverband	30'500.00		20'000.00		17'062.39	
779	Umweltschutz	3'200.00		3'200.00		3'069.15	
7790	Umweltschutz	1'200.00		1'200.00		1'050.80	
7790.3130.01	Rauchgaskontrolle	1'000.00		1'000.00		880.00	
7790.3636.01	Smaragd Gebiet Oberaargau	200.00		200.00		170.80	
7792	Hundetoiletten	2'000.00		2'000.00		2'018.35	
7792.3140.01	Unterhalt Hundetoiletten	2'000.00		2'000.00		2'018.35	
79	Raumordnung	10'700.00		10'700.00		9'775.95	
790	Raumordnung	10'700.00		10'700.00		9'775.95	
7900	Raumordnung allgemein	5'700.00		5'700.00		5'135.95	
7900.3131.01	Planungen und Projektierungen Dritter					2'294.00	
7900.3131.03	ePlan	3'000.00		3'000.00			
7900.3170.01	Reisekosten und Spesen					128.80	
7900.3300.30	Planmässige Abschreibungen Teilrevision Ortsplanung 2017//2018	2'400.00		2'400.00		2'365.15	
7900.3632.01	Region Oberaargau; Verkehr	300.00		300.00		348.00	
7906	Regionale Planungsgruppen	5'000.00		5'000.00		4'640.00	
7906.3632.01	Beitrag an Regionalplanungsverband	5'000.00		5'000.00		4'640.00	
8	Volkswirtschaft Netto Aufwand	12'300.00	7'500.00	12'300.00	7'500.00	11'984.93	7'730.33
			4'800.00		4'800.00		4'254.60
81	Landwirtschaft	1'200.00		1'200.00		864.00	
811	Verwaltung, Vollzug und Kontrolle	1'200.00		1'200.00		864.00	
8110	Verwaltung, Vollzug und Kontrolle	1'200.00		1'200.00		864.00	
8110.3170.01	Reisekosten und Spesen	1'000.00		1'000.00		690.00	
8110.3632.01	Rgion Oberaargau Landschaft/Natur	200.00		200.00		174.00	
82	Forstwirtschaft	7'500.00	7'500.00	7'500.00	7'500.00	7'730.33	7'730.33
820	Forstwirtschaft	7'500.00	7'500.00	7'500.00	7'500.00	7'730.33	7'730.33
8200	Forstwirtschaft	7'500.00	7'500.00	7'500.00	7'500.00	7'730.33	7'730.33
8200.3010.01	Lohn Holzernte	5'000.00		5'000.00		5'038.00	
8200.3053.01	AG-Beiträge an Unfallversicherung	200.00		200.00		165.65	
8200.3100.01	Büro- und Verbrauchsmaterial	100.00		100.00		434.30	
8200.3145.02	Unterhalt Wald	500.00		1'400.00			
8200.3170.01	Reisekosten und Spesen	500.00		500.00		290.00	
8200.4250.01	Verkaufserlös Holzverkauf		7'000.00		7'000.00		6'160.00
8200.4409.00	Übrige Zinsen						269.33
8200.4430.01	Pachtzinse		500.00		500.00		576.00
8200.4631.01	Beiträge des Kantons						725.00

Budget 2025

Einwohnergemeinde Heimenhausen

Konto	Erfolgsrechnung Funktionale Gliederung ER	Budget 2025		Budget 2024		Rechnung 2023	
		Aufwand	Ertrag	Aufwand	Ertrag	Aufwand	Ertrag
8200.9010.10	Abschluss SF im EK Ertragsüberschuss Bürgerliches Armengut	1'200.00		300.00		1'802.38	
83	Jagd und Fischerei					84.60	
830	Jagd und Fischerei					84.60	
8300	Jagd und Fischerei					84.60	
8300.3170.01	Reisekosten und Spesen					84.60	
84	Tourismus	3'600.00		3'600.00		3'306.00	
840	Tourismus	3'600.00		3'600.00		3'306.00	
8406	Regionaler Tourismus	3'600.00		3'600.00		3'306.00	
8406.3632.01	Region Oberaargau; Tourismus	3'600.00		3'600.00		3'306.00	
9	Finanzen und Steuern Netto Ertrag	364'600.00 3'364'800.00	3'729'400.00	356'900.00 3'055'000.00	3'411'900.00	446'100.73 2'808'485.47	3'254'586.20
91	Steuern	-30'000.00	2'744'800.00	-30'000.00	2'582'400.00	26'400.80	2'505'616.55
910	Steuern	-30'000.00	2'744'800.00	-30'000.00	2'582'400.00	26'400.80	2'505'616.55
9100	Allgemeine Gemeindesteuern	-30'000.00	2'386'000.00	-30'000.00	2'247'400.00	15'950.95	2'115'958.35
9100.3181.01	Forderungsverluste allgemeine Gemeindesteuern	-30'000.00		-30'000.00		15'950.95	
9100.4000.00	Einkommenssteuern		2'115'000.00		1'986'900.00		1'853'511.10
9100.4000.20	Nachsteuern und Bussen natürliche Personen						1'041.00
9100.4000.40	Aktive Steuerauscheidungen Einkommen		50'000.00		40'000.00		56'091.10
9100.4000.50	Passive Steuerauscheidungen Einkommen		-50'000.00		-40'000.00		-75'759.85
9100.4001.00	Vermögenssteuern		196'000.00		185'500.00		176'000.70
9100.4001.40	Aktive Steuerauscheidungen Vermögen		10'000.00		10'000.00		13'276.75
9100.4001.50	Passive Steuerauscheidungen Vermögen		-10'000.00		-10'000.00		-13'212.75
9100.4002.00	Quellensteuern		15'000.00		15'000.00		17'673.45
9100.4002.10	Quellensteuer aus BGSA						716.80
9100.4010.00	Gewinnsteuer		50'000.00		50'000.00		79'573.10
9100.4010.40	Aktive Steuerauscheidung Gewinnsteuern		10'000.00		10'000.00		5'399.90
9100.4011.00	Kapitalsteuer						198.30
9100.4011.40	Aktive Steuerauscheidungen Kapitalsteuern						29.15
9100.4011.50	Passive Steuerauscheidungen Kapitalsteuern						-7.50
9100.4029.00	Eingang abgeschriebener Steuern						1'427.10
9101	Sondersteuern		100'000.00		75'000.00	10'153.15	138'123.45
9101.3181.01	Forderungsverluste Sondersteuern					10'153.15	
9101.4022.00	Grundstückgewinnsteuern		50'000.00		25'000.00		79'124.90
9101.4022.10	Sonderveranlagungen		50'000.00		50'000.00		58'998.55
9102	Liegenschaftssteuern		250'000.00		252'000.00	296.70	242'654.75
9102.3181.01	Forderungsverluste allgemeine Gemeindesteuern					296.70	
9102.4021.00	Liegenschaftssteuern		250'000.00		252'000.00		242'654.75
9103	Hundesteuern		8'800.00		8'000.00		8'880.00
9103.4033.00	Hundetaxe		8'800.00		8'000.00		8'880.00
93	Finanz- und Lastenausgleich	219'700.00	389'700.00	217'600.00	302'200.00	217'475.00	377'524.00

Budget 2025

Einwohnergemeinde Heimenhausen

Konto	Erfolgsrechnung Funktionale Gliederung ER	Budget 2025		Budget 2024		Rechnung 2023	
		Aufwand	Ertrag	Aufwand	Ertrag	Aufwand	Ertrag
930	Finanz- und Lastenausgleich	219'700.00	389'700.00	217'600.00	302'200.00	217'475.00	377'524.00
9300	Finanz- und Lastenausgleich	219'700.00	389'700.00	217'600.00	302'200.00	217'475.00	377'524.00
9300.3621.6	Lastenausgleichsbeiträge an Kanton Neue Aufgabenteilung	219'700.00		217'600.00		217'475.00	
9300.4621.50	Zuschuss Finanzausgleich Mindestausstattung		46'600.00				52'433.00
9300.4621.61	Anteil am sozio-demografischen Ausgleich des Kantons		30'000.00		30'000.00		29'094.00
9300.4622.70	Zuschuss Finanzausgleich Disparitätenabbau		313'100.00		272'200.00		295'997.00
95	Ertragsanteile, übrige						2'419.10
950	Ertragsanteile, übrige						2'419.10
9500	Ertragsanteile, übrige						2'419.10
9500.4600.00	Ertragsanteile an direkte Bundessteuer						2'419.10
96	Vermögens- und Schuldenverwaltung	119'900.00	170'900.00	114'300.00	163'000.00	124'071.14	174'402.20
961	Zinsen	35'900.00	38'900.00	33'300.00	35'000.00	31'417.45	42'584.75
9610	Zinsen	35'900.00	38'900.00	33'300.00	35'000.00	31'417.45	42'584.75
9610.3406.00	Verzinsung langfristige Finanzverbindlichkeiten	33'900.00		30'000.00		19'992.00	
9610.3409.90	Int.Verr.von kalk.Zinsen und Finanzaufw. Gemeindewerke			1'300.00		10'235.00	
9610.3499.01	Vergütungszinsen (NESKO)	2'000.00		2'000.00		1'190.45	
9610.4400.00	Zinsen flüssige Mittel						262.50
9610.4401.01	Verzugszinsen (NESKO)		5'000.00		5'000.00		8'732.25
9610.4402.00	Zinsen kurzfristige Finanzanlagen						2'098.00
9610.4407.01	Zinsen langfristige Finanzanlagen						11'500.00
9610.4940.00	Interne Verrechnung Zinsen		33'900.00		30'000.00		19'992.00
963	Liegenschaften des Finanzvermögens	84'000.00	132'000.00	81'000.00	128'000.00	92'653.69	131'567.45
9630	Liegenschaften des Finanzvermögens	84'000.00	132'000.00	81'000.00	128'000.00	92'653.69	131'567.45
9630.3010.01	Lohn Abwart	1'000.00		1'000.00		679.10	
9630.3170.01	Spesen					77.05	
9630.3430.01	Unterhalt Liegenschaften FV	30'000.00		30'000.00		41'166.00	
9630.3439.01	Strom, Abwasser, Wasser, Kehrrechtgebühren Liegenschaften FV	15'000.00		16'000.00		12'850.39	
9630.3439.02	Versicherungsprämien	4'000.00		4'000.00		3'965.75	
9630.3893.01	Einlage in SF EK	34'000.00		30'000.00		33'915.40	
9630.4260.01	Rückerstattungen und Kostenbeteiligungen Dritter						1'341.05
9630.4430.01	Dorfstrasse 20, Wohnung Nord/Wright						8'400.00
9630.4430.02	Dorfstrasse 20, Wohnung Süd/Hosner						10'800.00
9630.4430.03	Kreuzfeldweg 1 - li, Antener						15'480.00
9630.4430.04	Kreuzfeldweg 1 - re, Zürcher						16'476.00
9630.4430.07	Wangenstrasse 30, 1.OG Rodriguez						12'000.00
9630.4430.08	Wangenstrasse 30, 2.OG re Meister						10'080.00
9630.4430.09	Wangenstrasse 30, 2.OG li Ammann						8'800.00
9630.4430.12	Simsalabim, Wangenstrasse 30						2'500.00
9630.4430.13	Feuerwehrmagazin / Garage						8'475.00
9630.4430.14	Pachtzins						50.00
9630.4430.15	Lagerstrasse, Garage						600.00

Budget 2025

Einwohnergemeinde Heimenhausen

Konto	Erfolgsrechnung Funktionale Gliederung ER	Budget 2025		Budget 2024		Rechnung 2023	
		Aufwand	Ertrag	Aufwand	Ertrag	Aufwand	Ertrag
9630.4430.16	Parkplätze Unterfeldweg						1'350.00
9630.4430.18	Garage Wangenstrasse 30						750.00
9630.4430.20	Mansardenzimmer Dorfstrasse 20						550.00
9630.4430.99	Mietzinseinnahmen		98'000.00		98'000.00		
9630.4893.01	Entnahme aus SF des EK		34'000.00		30'000.00		33'915.40
969	Finanzvermögen						250.00
9690	Finanzvermögen						250.00
9690.4440.01	Marktwertanpassung Wertschriften						250.00
99	Nicht aufgeteilte Posten	55'000.00	424'000.00	55'000.00	364'300.00	78'153.79	194'624.35
990	Nicht aufgeteilte Posten	55'000.00		55'000.00		55'026.82	
9901	Abschreibungen bisheriges VV (nicht aufteilbare Funktionen)	55'000.00		55'000.00		55'026.82	
9901.3300.90	Planm. Abschreibungen bisheriges Verwaltungsvermögen (11 Jahre)	55'000.00		55'000.00		55'026.82	
995	Neutrale Aufwendungen und Erträge		195'000.00		195'000.00		194'624.35
9950	Neutrale Aufwendungen und Erträge		195'000.00		195'000.00		194'624.35
9950.4896.01	Auflösung Linear		195'000.00		195'000.00		194'624.35
999	Abschluss		229'000.00		169'300.00	23'126.97	
9990	Abschluss		229'000.00		169'300.00	23'126.97	
9990.9000.00	Ertragsüberschuss					23'126.97	
9990.9001.00	Aufwandüberschuss		229'000.00		169'300.00		
	Total	5'145'200.00	5'145'200.00	4'827'000.00	4'827'000.00	4'657'213.90	4'657'213.90
	Gesamttotal	5'145'200.00	5'145'200.00	4'827'000.00	4'827'000.00	4'657'213.90	4'657'213.90